

APSTIPRINU: _____

Liepājas Dizaina un mākslas vidusskola

Direktores p.i. I.Leismane

2016. gada 25.janvāris

LIEPĀJAS DIZAINA UN MĀKSLAS VIDUSSKOLA

Profesionālās kvalifikācijas eksāmena programma

Izglītības programma **Interjera dizains 33 214 03**

Kvalifikācijas līmenis – **3.**

Profesionālās kvalifikācijas eksāmena programma

1. Vispārīgie jautājumi

- 1.1. Profesionālās kvalifikācijas eksāmena programma tiek izstrādāta saskaņā ar profesijas standartu un norāda kvalifikācijas eksāmena mērķi, adresātu, darba uzbūvi, norisei nepieciešamo aprīkojumu, palīglīdzekļiem un telpām, vērtēšanas kārtību.
- 1.2. Profesionālās kvalifikācijas eksāmeni kārtojami valsts valodā.

2. Eksāmena mērķis

- 2.1. Pārbaudīt un novērtēt izglītojamā profesionālās kompetences kvalifikācijā „Interjera dizaina speciālists”.

3. Eksāmena adresāts

- 3.1. Izglītojamie, kuri kārtos profesionālās kvalifikācijas eksāmenu profesionālās izglītības programmas noslēgumā.

4. Eksāmena uzbūve

Profesionālās kvalifikācijas eksāmens sastāv no teorētiskās un praktiskās daļas.

5. Kvalifikācijas darba teorētiskā daļa

- 5.1. Kvalifikācijas darba teorētiskās daļas minimālais apjoms bez pielikumiem ir 12 lapaspuses, to noformē atbilstoši „Norādījumiem profesionālās kvalifikācijas eksāmena teorētiskās daļas noformēšanai” (Pielikums Nr.1).
- 5.2. Kvalifikācijas darba teorētiskās daļas saturu veido:
 - 5.2.1. Profesionālās kvalifikācijas darba izvēlētās tēmas apraksts, aktualitātes pamatojums;
 - 5.2.2. Profesionālās kvalifikācijas darba mērķi un uzdevumi;
 - 5.2.3. Izvēlētās tēmas/ problēmas, analoģu izpēte un analīze, kas pamato profesionālās kvalifikācijas darba funkcionalitāti, estētiski/ mākslinieciskos risinājumus, atbilstību mērķauditorijai, materiālu un tehnoloģiju izvēli;
 - 5.2.4. Profesionālās kvalifikācijas darba stilistikas pamatojums un kultūrvēsturiskās atsauces;
 - 5.2.5. Izvēlēto metožu, darba gaitas apraksts, izgatavošanas tehnoloģijas /tehniskā risinājuma pamatojums, iekļaujot skices, fotofiksācijas un citu vizuālu materiālu par darba gaitu;
 - 5.2.6. Izglītojamā pašnovērtējums un secinājumi par darba procesu, rezultātiem, inovācijām praktiski realizētā kvalifikācijas darba risinājumā;
 - 5.2.7. Izmantotā literatūra un avoti;
Izmantoto avotu un literatūras sarakstā tiek uzrādīti visi profesionālās kvalifikācijas darba teorētiskajā daļā izmantotie avoti un darbi, uz kuriem atsaucas autors, kā arī tie, kurus autors izstudējis darba sagatavošanas gaitā.
 - 5.2.8. Pielikumi, kas atspoguļo darba procesu un risinājumus – skices, darba dokumentācija, piezīmes.

6. Kvalifikācijas darba praktiskā daļa

Praktiskās daļas saturu veido:

6.1. Profesionālās kvalifikācijas darba projekts, kas ietver informāciju par autoru un darba tēmu, darba vizuālā un tehniskā risinājuma atspoguļojumu. Kvalifikācijas darba projekts atspoguļo: telpu dizaina risinājumus, dizaina risinājumu konstruktīvo izpratni un sasaisti ar ēku, stilistikas izpratni, rasējumu detalizāciju un sakārtotību. Kvalifikācijas darba projekta apjoms ir ne mazāks par 3 planšetēm un projektam pēc nepieciešamības jāpievieno digitālā prezentācija vai maketu paraugi.

6.1.1. Kvalifikācijas darba projekts sastāv no:

6.1.1.1. teksta ar informāciju par skolu, autoru un darba tēmu, kas izvietots uz atsevišķas vizītkartītes vai integrēts citās kartītēs;

6.1.1.2. kvalifikācijas darba tēmas satura un apjoma attēlojuma, izstrādājot kvalifikācijas darba tēmu konkrētā virzienā, izvēloties vienu no vairākiem variantiem:

- a) interjera projekts – tiek izstrādāts ēkas vai tās atsevišķa fragmenta interjera projekts, kas ir sasaistīts ar ēkas arhitektūru un konstrukcijām.
- b) arhitektoniskais risinājums – ēkas stilistika, ēkas plānojuma funkcionālie risinājumi;
- c) interjera arhitektoniskā restaurācija – tiek izstrādāts arhitektonisks restaurācijas priekšlikums ēkas atsevišķiem interjera elementiem;
- d) interjera 3D vizualizācijas – tiek izstrādāts interjera telpiskais modelis, kuram izstrādā detalizētas vizualizācijas un 3D īsfilmu;
- e) interjera izstrāde un realizācija objektā.

6.1.1.3. projektēšanas daļas attēlojuma – interjera skicē projekts. Attēloti plāni, notinumi, griezumi ar interjera elementiem, piemēram: mēbelēm, telpu apdari, apgaismojumu utt. Telpu vizualizācijas, ja nepieciešams interjera elementu detaļas.

6.1.2. Profesionālās kvalifikācijas darba teorētiskā pamatojuma uzmetumu (neiesietā veidā), kurā aprakstīti profesionālās kvalifikācijas darba mērķi un uzdevumi, atspoguļots iesāktais izpētes darbs;

6.1.3. Prezentācijas, kas ietver projekta estētiskā un tehniskā risinājuma piedāvājumu.

6.2. Interjera projekta mape;

Interjera projekta mape tiek iesieta atsevišķi no kvalifikācijas darba teorētiskās daļas. Interjera projekta mapes sastāvam ir jāatbilst darba mērķim un uzdevumiem, kas atspoguļoti profesionālās kvalifikācijas darba teorētiskajā daļā un profesionālās kvalifikācijas darba projektā, demonstrējot skaidrību un mērķtiecību to sasniegšanā. Izglītības iestāde var precizēt uzleju uzskaitīto.

6.2.1. Inventarizācijas plāns, citi ar konkrēto interjeru saistītie dokumenti;

6.2.2. Paskaidrojuma raksts;

Paskaidrojuma raksts satur vispārīgu informāciju par objekta novietojumu, interjera dizaina risinājumu un tehniskajiem risinājumiem kopumā, galvenos tehniskos rādītājus, kā arī citus interjera dizainu raksturojošus datus. Norādes projekta realizācijai.

6.2.3. Uzmērījuma plāni, detaļu uzmērījumi;

6.2.4. Fotofiksācijas;

6.2.5. Rasējumi:

6.2.5.1. Interjera funkcionālais plāns ar mēbeļu izvietošanu, telpu eksplikācija;

6.2.5.2. Griestu plāns ar apgaismošanas tehnikas izvietošanu;

- 6.2.5.3. Grīdas seguma plāns;
- 6.2.5.4. Kustības plāns (sabiedriskajām telpām);
- 6.2.5.5. Elektrības plāni (slēdžu un rozešu vai apvienots);
- 6.2.5.6. Sienu notinumi;
- 6.2.5.7. Mēbeļu vai interjera detaļu rasējumi;
- 6.2.5.8. Citi interjera projekta realizācijai nepieciešamie rasējumi.
- 6.2.6. Interjera vizualizācijas;
- 6.2.7. Materiālu, apdares materiālu un elementu (mēbeļu, santehnikas, gaismas ķermeņu u.c.) specifikācijas bez cenām.
- 6.2.8. Interjera projekta mape atbilstoši iepriekš izvēlētajam kvalifikācijas darba variantam:
 - 6.2.8.1. interjera projekts – aptuveni 35-40 A-3, A-2 lapas tehniskā projekta stadijā, kurās ir izstrādāti detalizēti interjera plāni, griezumī, 5-7 mezgli, interjera dizaina vizualizācijas, materiālu un interjera elementu specifikācijas. Interjera risinājumu dizaina elementi. Darba makets.
 - 6.2.8.3. arhitektoniskais risinājums – aptuveni 10-12 A-2 lapas skiču projekta stadijā, kurās ir izstrādāti detalizēti plāni, fasādes, griezumī skiču stadijā. Arhitektonisko risinājumu vizualizācijas. Uzsvārs ir arhitektūras koncepcija. Darba makets.
 - 6.2.8.4. interjera arhitektoniskā restaurācija – aptuveni 10-12 A-2 lapas tehniskā projekta stadijā, kurās ir izstrādāti detalizēti interjera plāni un griezumī. Tiek veikta detalizēta ēkas vēsturisko elementu izpēte un rasēšana. Bojājumu un defektu uzskāite, renovācijas vai restaurācijas priekšlikumī. Logu un durvju specifikācijas. Darba makets.
 - 6.2.8.5. interjera 3D vizualizācijas – interjera risinājumi skiču projekta stadijā un vizualizācijas, kopā 10-12 A3 lapas. Tiek izstrādāts detalizēts ēkas telpiskais modelis, vizualizācijas savam un kursa biedru arhitektoniskajiem risinājumiem. 3D īsfilma, 1 minūti gara.
 - 6.2.8.6. interjera izstrāde un realizācija objektā - interjera risinājumi skiču projekta stadijā 8-10 A3 lapas. Piemēram, virsmu gleznojumi, kolāžas izmantojot dažādus apdares materiālus.

6.3. Prezentācijas materiāli;

Prezentācijas materiāli atspoguļo izstrādāto interjera projektu un tiek izmantoti mutiskās prezentācijas laikā.

Prezentācijas materiāls tiek noformēts uz planšetēm. Papildus var tikt izveidota digitāla prezentācija. Prezentācijas materiāls ietver digitālas vai zīmētas interjera projekta vizualizācijas, rasējumus. Papildus var tikt izstrādāts makets vai mēbele vai interjera detaļas prototips u.c.

6.4. Mutiska prezentācija.

Prezentācijā izglītojamais koncentrēti un skaidri iepazīstina ar darba ieceri, procesu un rezultātiem, formulē secinājumus, balstoties uz prezentācijas materiāliem. Atbild uz komisijas jautājumiem par savu darbu.

7. Eksāmena norisei nepieciešamais aprīkojums, palīglīdzekļi un telpas

Eksāmena norisei nepieciešamo aprīkojumu, palīglīdzekļus un telpas nodrošina izglītības iestāde. Ja nepieciešams eksāmena norisei slēdz sadarbības līgumu ar sadarbības partneriem, pasūtītājiem utt.

8. Vērtēšanas kārtība

8.1. Vērtēšana notiek, organizējot eksāmena izvērtēšanu divos posmos - pirmajā posmā tiek organizēta kvalifikācijas darba projekta izvērtēšana, otrajā posmā izvērtēts kvalifikācijas darba teorētiskais pamatojums, interjera projekta mape, prezentācijas materiāls un prezentācija.

8.2. Eksāmena pirmajā posmā izglītojamais iesniedz vērtēšanai kvalifikācijas darba projektu. 3 planšetes (ja ir nepieciešams, papildus vizuālais materiāls, maketi vai digitāla prezentācija) un iesāktu kvalifikācijas darba teorētisko daļu- teorētiskā pamatojuma uzmetumu (neiesietā veidā), kurā aprakstīti profesionālās kvalifikācijas darba mērķis un uzdevumi, atspoguļots iesāktais izpētes darbs;

8.3. Eksāmena otrajā posmā izglītojamais iesniedz vērtēšanai profesionālās kvalifikācijas darba teorētisko pamatojumu un interjera projekta mapi digitālā formātā (*pdf.*) ne vēlāk kā septiņas darba dienas pirms eksāmena praktiskās daļas norises datuma, dokumentu nosaukumos ietverot izglītības iestādes nosaukumu, kvalifikācijas autora uzvārdu, darba nosaukumu;

8.4. Profesionālās kvalifikācijas darba teorētisko pamatojumu, interjera projekta mapi iesietā veidā un prezentācijas materiālus eksaminējamie iesniedz ne vēlāk kā vienu dienu pirms eksāmena praktiskās daļas norises datuma.

8.5. Ar profesionālās kvalifikācijas darba teorētisko daļu un interjera projekta mapi profesionālā kvalifikācijas eksāmena komisija iepazīstas pirms profesionālās kvalifikācijas eksāmena praktiskās daļas norises.

8.6. Profesionālā kvalifikācijas eksāmena laikā izglītojamais prezentē izstrādāto kvalifikācijas darbu, balstoties uz sagatavotajiem prezentācijas materiāliem.

8.7. Ar profesionālās kvalifikācijas darba prezentācijas materiāliem profesionālā kvalifikācijas eksāmena komisija iepazīstas eksāmena praktiskās daļas norises laikā.

8.8. Profesionālās kvalifikācijas darba teorētiskā daļa un interjera projekta mape ir pieejamas kvalifikācijas eksāmena komisijai eksāmena praktiskās daļas norises laikā.

8.9. Pēc profesionālās kvalifikācijas eksāmena norises komisija pieņem lēmumu par vērtējumu un sniedz priekšlikumu tās izglītības iestādes vadītājam, kura īsteno attiecīgo izglītības programmu, piešķirt eksaminējamām personām attiecīgo profesionālo kvalifikāciju. Lēmumu ieraksta profesionālās kvalifikācijas eksāmena protokolā. Protokolu divos eksemplāros paraksta visi komisijas locekļi. Eksaminējamās personas ar komisijas lēmumu par vērtējumu iepazīstina tā pieņemšanas dienā.

8.10. Kopējais maksimāli iegūstamais punktu skaits 3.profesionālās kvalifikācijas līmenim ir 300 punkti.

8.11. Profesionālās kvalifikācijas eksāmena kopējais vērtējums sastāv no:

8.11.1. profesionālās kvalifikācijas eksāmena teorētiskās daļas vērtējuma – 90 punktiem, kas ir 30% no kopīgā vērtējuma;

8.11.2. profesionālās kvalifikācijas eksāmena praktiskās daļas vērtējuma – 210 punktiem, kas ir 70% no kopīgā vērtējuma;

	Profesionālās kvalifikācijas eksāmena praktiskā daļa - 210 punktiem, kas ir 70% no kopīgā vērtējuma.			Profesionālās kvalifikācijas eksāmena teorētiskās daļas vērtējuma
Profesionālās kvalifikācijas eksāmena kopējais vērtējums	Projekta darba vērtējums	Materiālā īstenotā darba vērtējums	Prezentācijas vērtējums	
Punkti - 300	60	120	30	90
Procenti – 100 %	20 %	40 %	10 %	30 %

8.12. Profesionālās kvalifikācijas eksāmena teorētiskajā un praktiskajā daļā iegūtais kopējais punktu skaits nosaka vērtējumu ballēs atbilstoši vērtēšanas skalai 3.profesionālās kvalifikācijas līmenim.

Vērtēšanas skala 3.profesionālās kvalifikācijas līmenim

Vērtējums ballēs	1	2	3	4	5	6	7	8	9	10
Iegūto punktu skaits	1– 53	54– 105	106– 157	158– 209	210– 225	226– 240	241– 255	256– 270	271– 285	286– 300

8.13. Profesionālās kvalifikācijas eksāmens tiek vērtēts atbilstoši vērtēšanas kritērijiem 10 ballu skalā, kur 10 – “izcili”, 9 – “teicami”, 8 – “ļoti labi”, 7 – “labi”, 6 – “gandrīz labi”, 5 – “viduvēji”, 4 – “gandrīz viduvēji”, 3 – “vāji”, 2 – “ļoti vāji”, 1 – “ļoti, ļoti vāji”.

8.14. Profesionālās kvalifikācijas eksāmena kopīgo vērtējumu sastāda punktu kopsumma, izvērtējot eksaminējamo sniegumu atbilstoši desmit kvalifikācijas eksāmena vērtēšanas kritērijiem.

8.15. Profesionālās kvalifikācijas eksāmena kritēriju vērtēšanas skala nosaka vērtējuma ballēs atbilstību punktiem.

Profesionālās kvalifikācijas eksāmena kritēriju vērtēšanas skala

Vērtējums ballēs	1	2	3	4	5	6	7	8	9	10
Iegūto punktu skaits	5	10	15	20	22	24	25	27	28	30

8.16. Profesionālās kvalifikācijas eksāmena vērtēšanas kritēriji:

Teorētiskā daļa		
Vērtēšanas kritēriji	Vērtējums ballēs*(1 – 10)	Iegūtie punkti (5-30)
1.Mērķa un uzdevumu formulējums. Darba struktūra un noformējuma atbilstība. Terminu, valodas, informācijas avotu lietojums.		
2.Tēmas apraksts, aktualitātes un stilistikas pamatojums, analoģu izpēte un analīze.		
3.Interjera mākslinieciskā un tehniskā risinājuma pamatojums atbilstoši interjera funkcijai un stilistikai.		
Piešķirtie punkti kopā:		

Praktiskā daļa		
1.posms - Kvalifikācijas darba projekts		
Vērtēšanas kritēriji	Vērtējums ballēs*(1 – 10)	Iegūtie punkti (5-30)
4.Darba idejas aktualitāte, ietvertā jaunrade.		
5.Projekta estētiskā un tehniskā risinājuma piedāvājums.		

2.posms – Interjera projekta mape un prezentācijas materiāli		
Vērtēšanas kritēriji	Vērtējums ballēs*(1 – 10)	Iegūtie punkti (5-30)
6.Interjera projekta funkcionalitāte un atbilstība lietotājam.		
7.Interjera projekta estētiskais risinājums.		
8.Materiālu, tehnoloģiju un tehniskā risinājuma izmantojums interjerā. Darba sarežģītības pakāpe un apjoms.		
9.Rasējumu, vizualizāciju un prezentācijas materiālu tehniskā kvalitāte.		
10.Prezentācijas materiālu estētiskā kvalitāte. Darba procesa un rezultātu analīze. Prasme sniegt atbildes uz jautājumiem.		
Piešķirtie punkti kopā:		

SASKAŅOTS:

 Latvijas Nacionālais kultūras centrs, atbildīgās amatpersonas vārds, uzvārds un paraksts

 (apstiprinājuma vietas nosaukums, apstiprinājuma datums)

NORĀDĪJUMI KVALIFIKĀCIJAS DARBA TEORĒTISKĀS DAĻAS NOFORMĒŠANAI

1. Vispārīgās prasības

Teksts tiek rakstīts ciešamās kārtas pagātnes formā (piem., kvalifikācijas darbā tika pētīts, tika secināts utt.) Darbu noformē datorsalikumā A4 formātā, izmantojot *Cambria, Times New Roman, Calibri* vai *Myriad Pro* fontus. Lapu apdrukā no vienas puses.

Darbu aizstāvēšanai iesniedz iesietus izmantojot spirāli un ar melnu bieza papīra aizmugurējo lapu kā arī baltu un caurspīdīgu priekšējo lapu.

2. Kvalifikācijas darba teorētiskās daļas struktūra

2.1. *Titullapa* (1.pielikums)

Uz titullapas jānorāda:

- 2.1.1. Izglītības iestāde un izglītības programma;
- 2.1.2. Autora vārds, uzvārds nominatīvā;
- 2.1.3. Darba nosaukums;
- 2.1.4. Darba vadītāja vārds, uzvārds;
- 2.1.5. Darba izveides vieta un laiks.

2.2. *Anotācija* (2.pielikums) Anotācijai jāsniedz vispārīgs priekšstats par darbu kopumā, sniedzot kopējo priekšstatu par to, neiedziļinoties detaļās. Anotācija netiek uzrādīta un numurēta saturā. Atrodas aiz titullapas.

Anotāciju sagatavo divās valodās – latviešu un angļu valodā. Anotācijā izklāsta pamata informāciju par kvalifikācijas darba mērķi, risinātajām mākslinieciskajām vai pētnieciskajām problēmām, raksturo iegūto rezultātu. Anotācijas apjoms ir noteikts līdz 100 vārdiem.

2.3. *Saturs* (3.pielikums)

Saturā iekļauj visu nodaļu un apakšnodaļu nosaukumus to numerācijas secībā un norāda atbilstošās lappuses numuru. Saturā vispirms iekļauj anotāciju, bet nenorāda titullapu un pašu satura lapu.

Satura veidošanā obligāti jāizmanto teksta redaktora programmās iebūvētās satura automātiskās ģenerēšanas funkcijas.

2.4. *Ievads*

Apraksta un analizē izvēlēto tēmu vai problēmu un tās aktualitāti. Ievadā formulē darba mērķi un uzdevumus. Formulē ko autors vēlas izpētīt, uzzināt, kādas tehnoloģijas pielietot, kādu rezultātu panākt.

Piemēram: *Zīmētavās ir maz vietas, jo stundā neizmantojie molberti aizņem lielu daļu telpas, un tas traucē attālināti novērtēt savu darbu un uzstādījumu, konsultēties ar skolotāju darba procesā, tādēļ kvalifikācijas darba mērķis – izveidot atbilstošu aprīkojumu, panākt telpas racionālu izmantošanu. Lai realizētu darba mērķi izvirzīti vairāki uzdevumi:*

1. ...
2. ...
3. u.tt.)

2.5. *Nodaļas*

Nodaļas veido kvalifikācijas eksāmena teorētiskās daļas pamatdaļu, tajās ietvertas:

2.5.1. Izvēlētās tēmas/problēmas izpēte un analīze, kas pamato kvalifikācijas darba/projekta funkcionalitāti, estētiski māksliniecisko risinājumu, atbilstību mērķauditorijai, materiālu un tehnoloģiju izvēli;

Tēmas un problēmas izpēte. Esošo analoģu risinājumu izpēte un analīze. Var izmantot apkopotos aptaujas rezultātus (jābūt tabulai), secinājumus, ierosinājumus, iepazītos risinājumus, izpētītos esošos to priekšrocības vai nepilnības. Konceptijas apraksts. Mērķauditorijas definēšana. Nepieciešamo materiālu un tehnoloģiju izpēte. Jāraksta par savu piedāvāto risinājumu – inovāciju, par funkcionalitāti un efektivitāti, par uzlabojumiem. Mezglu un detaļu raksturojums, pamatojums. Var atsaukties uz iedvesmas avotu, balstīties uz esošo situāciju, vidi u.c.

2.5.2. Kvalifikācijas darba/projekta stilistikas pamatojums un kultūrvēsturiskās atsauces;

Uz iepriekšējās izpētes balstīts stilistiskais pamatojums. Attiecīgās jomas kultūrvēsturiskā izpēte. Vēsturiskais aspekts un kā iekļaujas mūsdienu dizaina/ mākslas vidē (mākslinieki/ dizaineri kas strādā līdzīgi).

2.5.3. Izvēlētās darba metodes, darba gaitas apraksts, izgatavošanas tehnoloģijas/ tehniskā risinājuma pamatojums; Iekļaujot skices, fotofiksācijas un citus vizuālu materiālu par darba gaitu;

Izglītojamais sistemātiski apraksta un pamato projektēšanas procesu, realizācijas gaitu un pieņemtos lēmumus.

Piemēram: saistība ar praktisko daļu – te var būt skices un apraksti, detaļu risinājumi, atbilstošu materiālu izpēte, eksperimenti, slodžu aprēķini un taml. arī vizualizācijas.

2.5.4. Darba īstenošanas izmaksas (tāme).

2.6. Secinājumi

Secinājumos apkopo darba galvenās atziņas. Secinājumu daļu vēlams rakstīt tā, lai ikvienam, kas to lasa, būtu skaidrs kāds bija darba mērķis, kas sasniegts (vai nesasniegts). Vēlams aprakstīt kā darba realizācija palīdzēja (vai nepalīdzēja) atrast atbildes uz paša uzdotajiem jautājumiem.

2.7. Izmantotā literatūra un informācijas avoti (4.pielikums)

Izmantoto informācijas avotu un literatūras sarakstā jāuzrāda visi kvalifikācijas darba teorētiskajā daļā izmantotie informācijas avoti un darbi, uz kuriem atsaucas autors, kā arī tie, kurus autors izstudējis darba sagatavošanas gaitā. (*Grāmatas, žurnālu raksti, intervijas, pasākumu un izstāžu katalogi, tīmekļa vietnes, elektroniskie izdevumi u.c.*)

Atsauces uz informācijas avotiem satura izklāstā jānorāda šādos gadījumos:

- ja tekstā minēts citāts; (5.pielikums)
- ja tekstā aprakstīts kāds piemērs no izlasītā darba;
- ja tekstā pieminēts kāds raksts, pētījums;
- ja attēlā, tabulā atspoguļotais materiāls ņemts no cita informācijas avota.

2.8. Pielikumi

Dažādus palīgmateriālus, kas neiekļaujas darba pamatsaturā, pievieno darbam kā pielikumus ar kopīgu virsrakstu PIELIKUMI uz atsevišķas lapas.

Obligāti, kā pirmo pielikumu, pievienot vizualizācijas ar kvalifikācijas darba projekta planšetēm.

Pielikumos jāievieto ideju skices, darba zīmējumi, darba posmu dokumentējums, piezīmes autora izvēlētā tehnikā (foto, video, CD u.c.), informācija par sadarbības partneriem un pasūtītājiem un citi materiāli, kas atspoguļo darba procesu un risinājumus.

Fotogrāfijām jābūt labā kvalitātē un tām jāsniedz maksimāli pilnīgs priekšstats par kvalifikācijas darbu.

Katru pielikumu sāk ar jaunu lapu, lapas labajā augšējā stūrī norādot tā kārtas numuru, piemēram,

1. pielikums, 2. pielikums utt.

Zem šiem uzrakstiem nākamā rindīnā raksta pielikuma nosaukumu.

Tekstā attiecīgā vietā jānodod atsauce uz pielikumu.

3. Teksts

Datorsalikuma pamattekstam izmanto 12 pt lieluma burtus ar intervālu 1,5 pt starp rindīnām. Nodaļu un apakšnodaļu burtu lielums ir 14 pt. Teksta attālums no lapas augšējās un kreisās malas – 30 mm, no labās un apakšējās malas – 20 mm. Rindkopas pirmo rindīņu sāk ar atkāpi. Rindkopas kārtu bez atstarpēm.

Lappuses jānumurē, izņemot titullapu, anotācijas lapas un saturu; tos ieskaita kopējā apjomā, bet nenumurē. Numerāciju veic ar arābu cipariem lapas apakšējās daļas vidū vai labajā pusē.

Lappušu numerācijai jāizmanto teksta redaktora programmas (*Microsoft Word, Pages* u.c.) piedāvātās iebūvētās funkcijas. Lappušu atdalīšanai pēc nodaļas vai apakšnodaļas jāizmanto speciālā lappušu atdalīšana, nevis *Enter*. Piemēram, *Microsoft Word* programmā lappuses jāatdala izmantojot "Ievietot/Lapas pārtraukums" (*Insert/Page break*).

Katra nodaļa, apakšnodaļa jā sāk jaunā lappusē. Nodaļu nosaukumus raksta ar lielajiem burtiem, apakšnodaļu – ar mazajiem burtiem un lielo sākuma burtu treknrakstā. Aiz nosaukuma punktu neliek. Nosaukumos pārnesumus nelieto, tos nepasvītro. Nosaukuma attālums no iepriekšējā un turpmākā teksta ir viena rinda. Nodaļu un apakšnodaļu noformēšanai jāizmanto teksta redaktora programmas virsrakstu noformēšanas iebūvētās funkcijas.

Nodaļas numurē ar arābu cipariem un piešķirtos numurus raksta pirms nodaļas nosaukuma. Apakšnodaļas numurē attiecīgās nodaļas ietvaros ar diviem arābu cipariem: piemēram, pirmās nodaļas apakšnodaļu numuri

būs 1.1., 1.2. utt. Apakšpunktu apzīmēšanai izmanto arābu ciparus ar apaļo iekavu aiz tiem, piemēram, 1), 2) utt. Tekstu aiz cipara ar iekavu raksta ar mazo burtu.

Anotācijai, ievadam, secinājumiem un priekšlikumiem, literatūras sarakstam un saturam numurus nepiešķir. Atsauces uz izmantoto literatūru un informācijas avotiem noformē, kvadrātiekvās norādot aiz citētā darba (citāti jāliek pēdiņās) kārtas numuru izmantotās literatūras sarakstā. Piemēram, [2] vai [3, 7, 11]. Atsaucoties uz kādu noteiktu grāmatas lappusi, tā jānorāda aiz grāmatas citēšanas numura, piemēram: [4, 70. lpp.].

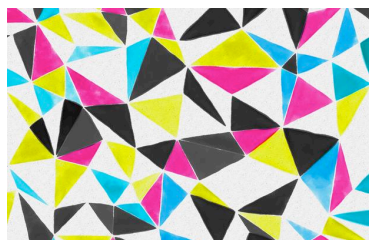
Atsauces uz pielikumiem norāda attiecīgā teikuma beigās, parastajās iekavās ierakstot pielikuma numuru un vārdu "pielikums".

Piemērs: (1.pielikums).

4. *Attēli, ilustrācijas, tabulas*

Darbā ievietoto analogu attēli – fotogrāfijas, skices, shēmas, grafiki, diagrammas u.tml., apzīmēšanai izmanto vienotu terminu *attēls*. Attēlus numurē nodaļas ietvaros, un katram no tiem jābūt ar savu nosaukumu un atsauci uz avotu. Nosaukumu raksta ar maziem burtiem un lielo sākuma burtu, bez punkta nosaukuma beigās. Tekstā, kura ilustrēšanai izmantots attēls, attiecīgā vietā jādod atsauce uz to. Ja attēlam vajadzīgi paskaidrojumi, tos raksta zem nosaukuma. Paskaidrojumus atļauts rakstīt ar mazāka izmēra burtiem.

Piemērs: pirmajā nodaļā ievietotais trešais pēc kārtas attēls.



1.3.att. Attēla nosaukums

Atsauce uz avotu, paskaidrojuma teksts (10pt)

Ja nodaļā ir tikai viena ilustrācija, tad to nenumurē, bet raksta tikai tās nosaukumu.

Darbā ievietotās tabulas jānumurē un katrai no tām jābūt savam nosaukumam. Tabulas nosaukumu raksta virs tabulas ar maziem burtiem un lielo sākuma burtu, bez punkta nosaukuma beigās. Tabulas numurē nodaļas ietvaros ar arābu cipariem. Tabulas numuru raksta labajā pusē virs tabulas nosaukuma. Tekstā attiecīgā vietā jādod atsauce uz tabulu.

Piemērs - pirmajā nodaļā ievietotas otrās pēc kārtas tabulas apraksts:

1.2. tabula

Tabulas nosaukums

Ja darbā vai nodaļā ir tikai viena tabula, tad to nenumurē, bet raksta tikai tās nosaukumu.

5. *Pielikumi*

Dažādus palīgmateriālus, kas neiekļaujas darba pamatsaturā, pievieno darbam kā pielikumus ar kopīgu virsrakstu PIELIKUMI uz atsevišķas lapas.

Katru pielikumu sāk ar jaunu lapu, lapas labajā augšējā stūrī norādot tā kārtas numuru, piemēram: 1. pielikums, 2. pielikums utt. Zem šī uzraksta nākamā rindiņā, raksta pielikuma nosaukumu. Drīkst izmantot slīprakstu.

Tekstā attiecīgā vietā jādod atsauce uz pielikumu.

Piemērs:

1. pielikums
Pirmās skices

LIEPĀJAS DIZAINA UN MĀKSLAS VIDUSSKOLA
INTERJERA DIZAINA IZGLĪTĪBAS PROGRAMMA (12pt)

VĀRDS UZVĀRDS (14pt)

KVALIFIKĀCIJAS DARBS (12pt)

**KVALIFIKĀCIJAS DARBA
NOSAUKUMS (16pt)**

TEORĒTISKĀ DAĻA (12 pt)

Darba vadītājs (12pt)

Vārds Uzvārds (12pt)

Liepāja (12pt)

2016 (12pt)

Vārds Uzvārds

Darba nosaukums

Kvalifikācijas darbs

Darba teorētiskās daļas vadītājs: Vārds Uzvārds

Darba praktiskās daļas vadītāja: Vārds Uzvārds

Darba apjoms: ___ lpp., ___ skices, zīmējumi (u.tml.), ___ pielikumi, u.c. materiāli

Darba mērķis, darbā risinātās mākslinieciskās vai pētnieciskās problēmas.
rezultāta vērtējums.

SATURS

(ANOTĀCIJA)

IEVADS (viena A4 lappuse)

- Tēmas, projekta aktualitāte
- Projekta raksturojums
- Projekta mērķi un uzdevumi
- Tēmas, projekta novitāte
- Projekta praktiskā nozīme

1. PROJEKTĒŠANAS DARBA UZDEVUMS
2. IZVĒLĒTĀS TĒMAS IZPĒTE UN ANALĪZE (periodikas studijas, analoģu izpēte u.c.)
3. ESOŠĀS SITUĀCIJAS (OBJEKTA) IZPĒTE, RAKSTUROJUMS
4. IZVĒLĒTĀS SPECIALITĀTES PAMATOJUMS, APRAKSTS
5. KONCEPCIJAS APRAKSTS
6. STILISTISKAIS PAMATOJUMS UN KULTŪRVĒSTURISKĀS ATSAUCES
7. PLĀNOJUMA, ZONĒJUMA APRAKSTS, PAMATOJUMS
8. VIDES PIEEJAMĪBAS RISINĀJUMI
9. INTERJERA DIZAINA RISINĀJUMI, TO PAMATOJUMS
10. KONSTRUKTĪVO RISINĀJUMU RAKSTUROJUMS, PAMATOJUMS
11. MEZGLU UN DETAĻU RAKSTUROJUMS, PAMATOJUMS
12. PIELIETOTO BŪVMATERIĀLU RAKSTUROJUMS, PAMATOJUMS
13. PIELIETOTO TEHNOLOĢIJU RAKSTUROJUMS, APRAKSTS (nav obligāts)
14. DARBA IZSTRĀDES PROCESS, METODIKA (izglītojama sistēmātiski apraksta un pamato projektēšanas procesu, realizācijas gaitu un pieņemtos lēmumus)

SECINĀJUMI (raksturot, argumentēti izklāstīt projekta mērķu un uzdevumu izpildi)

IZMANTOTĀ LITERATŪRA UN INFORMĀCIJAS AVOTI

PIELIKUMI

1. pielikums. Nosaukums
2. pielikums. Nosaukums

DOKUMENTĀRĀ LAPA

SATURS

(ANOTĀCIJA)

IEVADS (viena A4 lappuse)

- Tēmas, projekta aktualitāte
- Projekta raksturojums
- Projekta mērķi un uzdevumi
- Tēmas, projekta novitāte
- Projekta praktiskā nozīme

1. PRJEKTĒŠANAS DARBA UZDEVUMS

2. IZVĒLĒTĀS TĒMAS IZPĒTE UN ANALĪZE (periodikas studijas, analoģu izpēte u.c.)

3. IZVĒLĒTĀS SPECIALITĀTES PAMATOJUMS

4. SKIČU PROJEKTA RAKSTUROJUMS

- Esošās situācijas (objekta) izpēte, raksturojums
- Stilistiskais pamatojums un kultūrvēsturiskās atsauces
- Konceptijas apraksts
- Ģenerālpkāna apraksts, raksturojums
- Plānojuma, zonējuma apraksts, pamatojums
- Vides pieejamības risinājumi
- Arhitektūras dizaina risinājumi, to pamatojums
- Konstruktīvo risinājumu raksturojums, pamatojums

5. DATORPROGRAMMU RAKSTUROJUMS, TO FUNKCIJAS UN IEPĒJAS

6. TELPISKO MODEĻU IZSTRĀDES RISINĀJUMI

7. VIZUALIZĀCIJU IZSTRĀDES RISINĀJUMI

8. ĪSFILMAS IZSTRĀDES RISINĀJUMI

9. TELPISKO MODEĻU, VIZUALIZĀCIJU, ĪSFILMAS IZSTRĀDES EKSPERIMENTU, STUDIJU APRAKSTS

10. DARBA IZSTRĀDES PROCESS, METODIKA (izglītojamais sistemātiski apraksta un pamato darba procesu, pieņemtos metodiskos lēmumus)

SECINĀJUMI (raksturot, argumentēti izklāstīt projekta mērķu un uzdevumu izpildi)

IZMANTOTĀ LITERATŪRA UN INFORMĀCIJAS AVOTI

PIELIKUMI

1. pielikums. Nosaukums

2. pielikums. Nosaukums

DOKUMENTĀRĀ LAPA

SATURS

(ANOTĀCIJA)

IEVADS (viena A4 lappuse)

- Tēmas, projekta aktualitāte
- Projekta raksturojums
- Projekta mērķi un uzdevumi
- Tēmas, projekta novitāte
- Projekta praktiskā nozīme

1. IZVĒLĒTĀS TĒMAS IZPĒTE UN ANALĪZE (periodikas studijas, analoģu izpēte u.c.)

2. ĒKAS / INTERJERA SKIČU PROJEKTA RAKSTUROJUMS

- Esošās situācijas (objekta) izpēte, raksturojums
- Stilistiskais pamatojums un kultūrvēsturiskās atsauces
- Konceptijas apraksts
- Ģenerālplāna apraksts, raksturojums
- Plānojuma, zonējuma apraksts, pamatojums
- Vides pieejamības risinājumi
- Arhitektūras dizaina risinājumi, to pamatojums
- Konstruktīvo risinājumu raksturojums, pamatojums

3. IZVĒLĒTĀS SPECIALITĀTES PAMATOJUMS, APRAKSTS

4. INTERJERA IZSTRĀDE UN REALIZĀCIJA OBJEKTĀ

5. Funkcionālais pamatojums

6. Dizaina risinājumi, to pamatojums

7. Mezglu un detaļu raksturojums, pamatojums

8. Pielietoto materiālu raksturojums, pamatojums

9. Pielietoto tehnoloģiju raksturojums, apraksts

10. Darba izstrādes process, metodika (izglītojama sistēmātiski apraksta un pamato darba procesu, pieņemtos metodiskos lēmumus)

SECINĀJUMI (raksturot, argumentēti izklāstīt projekta mērķu un uzdevumu izpildi)

IZMANTOTĀ LITERATŪRA UN INFORMĀCIJAS AVOTI

PIELIKUMI

1. pielikums. Nosaukums

2. pielikums. Nosaukums

DOKUMENTĀRĀ LAPA

Informācijas avotu un izmantotās literatūras saraksts**Izmantotās informācijas avotu pierakstīšanas sistēma:**

- likumi, normatīvie dokumenti;
- vārdnīcas un enciklopēdijas;
- grāmatas - viena autora darbi;
- grāmatas - autoru kolektīva darbi (2 un/vai vairāku autoru darbi);
- raksti periodikā (laikraksti, žurnāli);
- interneta materiālu pieraksts;
- pasākumu vai izstāžu katalogi, bukleti;
- kongresu, konferenču materiāli, tēzes;
- kursa vai kvalifikācijas darbi, bakalaura, maģistra darbi, disertācijas;
- nepublicētie materiāli (arhīva, muzeja materiāli, lekciju konspekti u.tml.).

Saraksts jāsāk ar latīņu alfabētā rakstītiem darbiem (latviešu, angļu, vācu, franču u.c. valodās), pēc tam – kirilicā rakstītiem darbiem (krievu, grieķu u.c. valodās).

Aprakstīšanas pamatprincipi:***Likumi, normatīvie dokumenti***

Likuma nosaukums: (valsts nosaukums) likums (gads). Avota nosaukums, kur publicēts, avota apraksts, datējums, atrašanās vieta avotā.

Normatīvā akta nosaukums: normatīvā akta veids un izdošanas datums (gads). Avota nosaukums, kur publicēts, avota apraksts, datums, atrašanās vieta avotā.

Piemēram:

likums -

Aizsargjoslu likums: LR likums (1997). Latvijas Vēstnesis, Nr. 56/57, 25. februārī, 1. – 3. lpp.

MK noteikumi -

Noteikumi par ūdens un augsnes aizsardzību no lauksaimnieciskās darbības izraisītā piesārņojuma ar nitrātiem: Ministru kabineta (var saīsināt MK) 2001. gada 18. decembra noteikumi Nr. 531. Latvijas Vēstnesis, Nr. 188, 2001. gada 28. decembrī, 2. – 3. lpp.

Vārdnīcas un enciklopēdijas

Izdevuma nosaukums, sējuma numurs, izdošanas vieta, gads, kopējais lappušu skaits sējumam vai konkrētās uzziņas lappuse, piemēram,

Piemēram:

vārdnīcas -

Biogrāfiskā vārdnīca: Māksla un arhitektūra biogrāfijās. 1. sējums. – Rīga, 1995. – 239 lpp.

Herdera vārdnīca. Simboli. – Rīga, 1993. – 82 lpp.

Latviešu konversācijas vārdnīca. – Rīga, 1927–1940. – 1.–21. sēj.

enciklopēdijas -

Mitoloģijas enciklopēdija. 1. sējums. – Rīga, 1993. – 176 lpp.

Grāmatas

Autors (uzvārds un iniciālis), grāmatas nosaukums (slīprakstā), izdošanas vieta, izdevniecība,

izdošanas gads, lappušu skaits vai citētā lappuse (s).

Ja ir vairāki autori, tad jānosauc visi - uzvārdu pirmo burtu alfabētiskā secībā.

Piemēram:

Buka O., Volrāts U. *Pilsētībūvniecība* – Rīga: Zvaigzne, 1987. – 252 lpp.

Kaffrisen E., Stephanns M. *Industrial robots and robotics* – Virginia: Reston Publishing Company, 1984. - 396 lpp.

Маталин А.А. *Технология машиностроения* – Ленинград: Машиностроение, 1985. – 521 стр.

Periodika

Autors, raksta nosaukums, izdevuma nosaukums, izdošanas gads, Nr. vai izdošanas datums (mēnesis). – lappuses (no-līdz).

Piemēram:

Holcmanis A. *Divas pasāžas*// Latvijas arhitektūra. – 1999. – Nr.22.– 8.-12.lpp.

Kaminska R. *Filipo Kastaldi un viņa mantojums* // Mākslas Vēsture un Teorija. – 2004. – Nr. 2. – 20.–28. lpp.

Interneta materiāli

Jānorāda raksta autora uzvārds, iniciāļi, raksta nosaukums, publicēšanas datums (ja tie uzrādīti), vietnes adrese un apmeklējuma datums.

Piemēram:

Dabas skaistums un analītiskā estētika. Ar Dereku Matraversu sarunājas Artis Svece // e-žurnāls Publiskās Lietas – [atsauce 17.05.2008.]. Pieejams: <http://filozofija.lu.lv/>

Radošā industrija [tiešsaiste]. [Skatīts 12.11.2012.]. Pieejams: <http://kriic.lv/kat/radosa-indistrija/par-radoso-industriju>

Pasākumu vai izstāžu katalogi, bukleti vai citi informatīvie materiāli

Jāuzrāda pasākuma nosaukums, laiks, kad notika pasākums, ja ir uzrādīts, tad kataloga sastādītājs, kataloga izdošanas vieta, izdošanas gads.

Piemēram:

Kubisms Latvijas mākslā: Katalogs / Sast. D. Lamberga. – Rīga: Neputns, 2002.

Latvian painting: Katalogs. – Ķelne. –1989.

Gallery Express – Avant-garde. Painting, Sculpture: Catalogue. – Moscow, 1990.

Kongresu, konferenču materiāli, tēzes

Autora uzvārds, iniciālis, gads, raksta nosaukums, Grāmata (vai In: vai В кн.:, ja darbs ir svešvalodā), grāmatas nosaukums, konferences nosaukums, izdošanas vieta, izdevniecība, kopējais lappušu skaits vai izmantotā lappuse vai lappuses.

Piemēram:

Vihalemm, P. (2005). Changes in the Estonian media system and media use. In: *ICCEES VII World Congress. Europe our common home? Abstracts. July 25–30, 2005, Berlin, Germany*. Berlin: Weltkongress 2005 e. V.; German Association for East European Studies; International Council for Central and East European Studies. P. 448–449.

Piemērs:

Pats Raimonds Cīrulis par dizainu trāpīgi izsakās: "Dizainu var uzskatīt par inženierzinātņi, par mākslas zinātņi, par socioloģiju, par modi, tomēr tā ir sintēze, tā ir visa sintēze."¹

Pats Raimonds Cīrulis par dizainu trāpīgi izsakās: "Dizainu var uzskatīt par inženierzinātņi, par mākslas zinātņi, par socioloģiju, par modi, tomēr tā ir sintēze, tā ir visa sintēze."²

¹ Intervija ar Latvijas gada dizaineri. Ar Raimonu Cīruli sarunājās Ivo Rode. *e-žurnāls Mēbeļu un interjera preces* – [atsauce 10.12.2008.] Pieejams: <http://www.imebeles.lv/articles/521>

² Intervija ar Latvijas gada dizaineri. Ar Raimonu Cīruli sarunājās Ivo Rode. *e-žurnāls Mēbeļu un interjera preces* – [atsauce 10.12.2008.] Pieejams: <http://www.imebeles.lv/articles/521>

Dokumentārā lapa

Liepājas Dizaina un mākslas vidusskola
Interjera dizaina izglītības programma

Vārds uzvārds

Kvalifikācijas darbs

kvalifikācijas darba nosaukums

izstrādāts un veikts patstāvīgi, darbā izmantoti tikai tajā norādītie informācijas avoti. Darba elektroniskā kopija atbilst izdrukai.

Esmu informēts (-a), ka autortiesību un citu līdzīgu pārkāpumu gadījumā, kas ir pieļauti šajā darbā, varu tikt nepielaists (-a) pie darba aizstāvēšanas vai var tikt anulēta piešķirtā apliecība par profesionālo vidējo izglītību.

Darba autors: _____
vārds, uzvārds, paraksts

Piekrītu sava darba publicēšanai Liepājas Dizaina un mākslas vidusskolas drukātajos un elektroniskajos izdevumos un Liepājas Dizaina un mākslas vidusskolas interneta vietnē.

Darba autors: _____
vārds, uzvārds, paraksts

Kvalifikācijas darbs _____
nosaukums

iesniegts 2016. gada _____
datums

atbildīgās personas paraksts, ka darbs ir iesniegts

Kvalifikācijas darbs aizstāvēts LDMV centralizētā profesionālās kvalifikācijas eksāmenā

2016. gada "___" _____,

Darba vērtējums _____