

IEVA PĀNE

**METODISKAIS MATERIĀLS
“FORMAS MĀCĪBĀ”**

2015

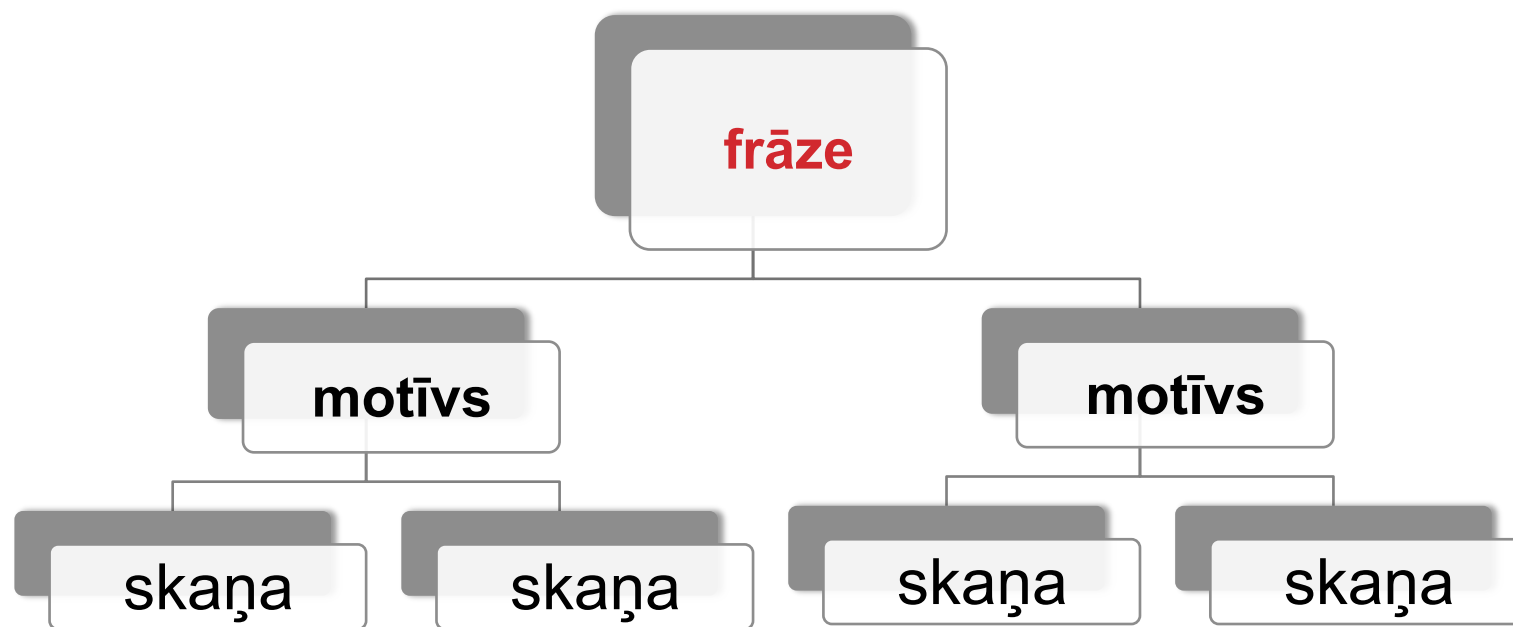
**MŪZIKAS VALODAS KONSTRUKTĪVIE
ELEMENTI**

**SKAŅDARBA FORMAS DAĻU FUNKCIJAS
UN TEMATISMA IZKLĀSTA TIPI**

MŪZIKAS VALODAS KONSTRUKTĪVIE ELEMENTI

Skaņdarbs sastāv no mazākām uzbūvēm

muzikālās domas izklāsts **dalās** lielākos vai mazākos posmos



MŪZIKAS VALODAS KONSTRUKTĪVIE ELEMENTI (1)

Cezūra (no lat.val."caesura" - *pārdalīšana, skaldīšana*) ir dalīšanās moments.



Cezūras daļa skaņdarbu lielākos vai mazākos fragmentos:

- skaņdarba daļās vai posmos
- uzbūvēs – mazākos fragmentos
 - uzbūve – relatīvi neliels skaņdarba fragments, kas balstīts uz vienu tematisku materiālu vai izklāsta tipu

sakritiens - parādība, kad kāda posma noslēgums sakrīt ar sākumu nākamajam posmam



MŪZIKAS VALODAS KONSTRUKTĪVIE ELEMENTI (2)

Cezūru tipi:

1. Cezūras, kas **kavē vai apstādina kustību**:
 - kadences, ritma apstājas, pauzes
2. Cezūras, kas balstītas uz **kontrasta principu**
 - tonalitātes, skaņkārtas, izklāsta tipa, tematiskā materiāla, faktūras, tembra, tempa, dinamikas maiņa
3. Cezūras, kuru pamatā ir **atkārtošanās**
 - atkārtojas formas posmi (burtiski vai variēti)

Dolente

f *dim.*

(con ped)

This system of music is in 4/4 time and consists of two staves. The upper staff features a melodic line with a series of slurs and fingerings (4, 1, 5, 2, 1) above it. The lower staff provides a harmonic accompaniment with a steady eighth-note bass line. The dynamics range from forte (*f*) to diminuendo (*dim.*). The instruction "(con ped)" is written below the lower staff.

rit. *a tempo*

p *pp*

(quasi staccato)

5

This system of music is in 4/4 time and consists of two staves. The upper staff begins with a ritardando (*rit.*) and then returns to the original tempo (*a tempo*). It features a melodic line with slurs and fingerings (5, 5, 2, 1). The lower staff has a rhythmic accompaniment of eighth notes. The dynamics are piano (*p*) and pianissimo (*pp*). The instruction "(quasi staccato)" is written below the lower staff. A red bracket highlights the first two measures of the upper staff. The number "5" is written at the end of the lower staff.

MŪZIKAS VALODAS KONSTRUKTĪVIE ELEMENTI (3)

Motīvs ir vismazākā muzikāli jēdzieniskā vienība, kas parasti nav dalīta ar cezūru. Tā pamatā ir **melodiska, ritmiska vai harmoniska secība**



Motīva apjoms var ietvert vismas divas skaņas vai harmonijas, taču motīvs var būt arī izvērstāks un aptvert 1 – 3 taktis

MŪZIKAS VALODAS KONSTRUKTĪVIE ELEMENTI (4)

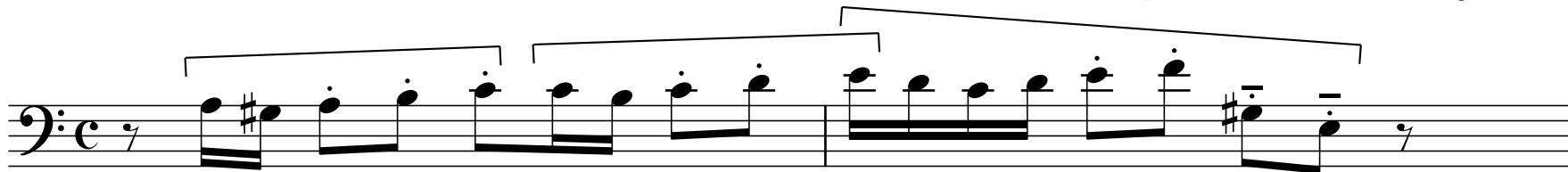
Motīvi var tikt atkārtoti gan burtiski, gan arī izmainītā veidā:

- sekvencēti (mainīts motīvu augstums)
- variēti (nelielas izmaiņas)
- ar mainītu apjomu (paplašinājums, sašaurinājums)
- atkārtoti variantveidā (intervālikas, melodikas virziena, metrikas maiņa)

Izmaiņas var skart arī struktūru:

- motīvu paplašinājums
- motīvu atskaldīšana

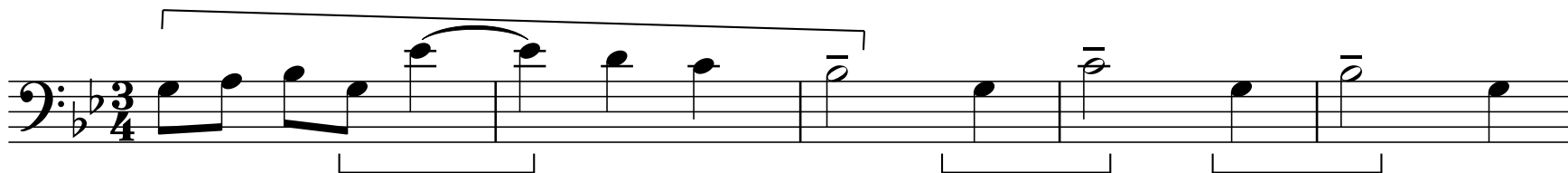
J.S.Bahs "Labi temperētais klavesīns" I, Fūga *a moll*



Em. Melngailis "Zeltītās lapas"



D.Šostakovičs "24 prelūcijas un fūgas" - Fūga *g moll*



MŪZIKAS VALODAS KONSTRUKTĪVIE ELEMENTI (3)

Frāze ir attīstīta muzikāli jēdzieniska vienība. Tai piemīt:

- loģiska virzība
- vietēja kulminācija
- relatīva noslēgtība
 - frāze noslēdzas ar cezūru, kas ir spēcīgāka par cezūrām starp motīviem (iekšējām cezūrām)

Frāzei var sekot:

- burtisks vai izmainīts frāzes atkārtojums
- tematiski jauna frāze

MŪZIKAS VALODAS KONSTRUKTĪVIE ELEMENTI (4)

Frāze var būt:

- skaidri **atdalītu motīvu secība**, kas veido vienotu muzikālu domu

Em. Melngailis "Zeltītās lapas"



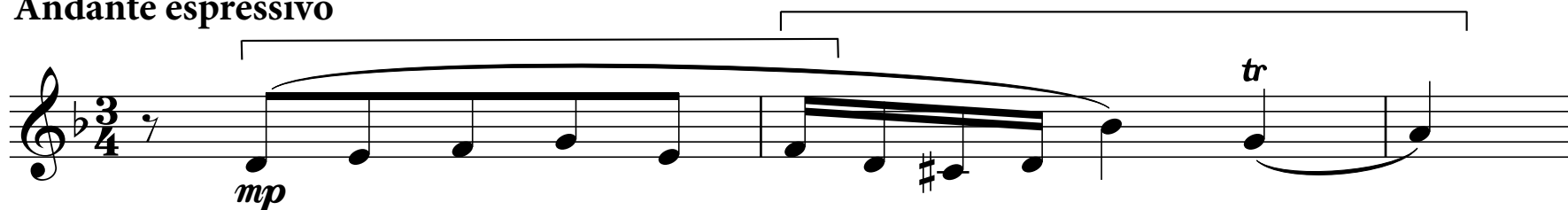
Cik lē - ni vil - kās, kā svi - na kur - pēm, šī kūt - rā___ nakts!

The musical notation is in 3/4 time with a key signature of one flat. It consists of three measures, each with a bracket above it indicating a separate phrase. The first phrase is 'Cik lē - ni vil - kās', the second is 'kā svi - na kur - pēm', and the third is 'šī kūt - rā___ nakts!'.

- **viengabalaina uzbūve**, kas sastāva ziņā ir sarežģītāka par motīvu un to veido saliedētu motīvu secība (nedalāma frāze)

J.S. Bahs. Labi temperētais klavesīns I, Fūga *d moll*

Andante espressivo



mp *tr*

The musical notation is in 3/4 time with a key signature of two flats. It shows a single continuous phrase starting with a mezzo-piano (*mp*) dynamic and ending with a trill (*tr*). The phrase is marked with a single long bracket above it, indicating it is a single, undivided phrase.

MŪZIKAS VALODAS KONSTRUKTĪVIE ELEMENTI (5)

Frāzes var veidot:

- viendabīgi motīvi
- neviendabīgi motīvi

Motīvi frāzes ietvaros **var veidot grupas.**

Motīvu grupām var būt:

- papildinājuma funkcija
- bagātinājuma funkcija (ritmiska, harmoniska utml.)

V.A.Mocarts "Sonāte D-dur" 1.daļa (melodija)

Allegro
stacc.

f *mf*

Lento

pp

mf sempre tenuto

p

mf

with Ped.

mf

p

p

TĒMA UN TEMATISMS

Tematiskais materiāls ir mūzikas formas pamatā. Formas veidošanas procesā tas tiek **izklāstīts, attīstīts** vai **līdzās nostatīts**.

Tēma ir pietiekami **noformēta un individuāla muzikāla doma**, kas ir izklāstīta konkrētai formai atbilstošas uzbūves veidā. Tā ir **muzikāli konstruktīva vienība**

- tēma – izsaka skaņdarba muzikālo tēlu
- tēmas raksturs veidots no dažādu elementu kopumā
- melodija – galvenais elements tēmas izveidē
 - polifonās tēmās – tēma un melodija ir viens un tas pats
 - homofonā tēmā – melodija ir galvenais satura izteicējs, taču tās raksturu nosaka arī citi mūzikas izteiksmes līdzekļi (harmonija, faktūra, ritms u.c.)

TĒMA UN TEMATISMS (2)

Tēmām ir noteicoša nozīme mūzikas formā, tās izklāstītas sākumā un ir attīstības pamats

Tēmu apjoms var būt dažāds

- izvērsta
- lakoniska (1 frāze)



Pēc intonatīvā satura tēmas var būt:

- viendabīgas
- kontrastējošas



SKAŅDARBA FORMAS DAĻU FUNKCIJAS

Tēmas ekspozīcija

Saistījums

Vidusposms / izstrādājums

Reprīze

Papildinājums vai noslēgums (koda)

Ievads



TEMATISMA IZKLĀSTA TIPI

Ekspozīcijas izklāsta tips

- raksturīgi
 - struktūras noteiktība un pabeigtība
 - tematiskā un tonālā vienība
 - noturība
- pielietojums
 - tēmas sākotnējā izklāstā
 - reprīzē

TEMATISMA IZKLĀSTA TIPI

Attīstības izklāsta tips

- raksturīgi
 - Īsi tēmas fragmentu izklāsti
 - sekvences
 - tonāla vai harmoniska nenoturība
- pielietojums
 - vidusposmos
 - saistījuma posmos

TEMATISMA IZKLĀSTA TIPI

Pirmsikta izklāsta tips

- raksturīgi
 - sasprindzinājums pirms tēmas parādīšanās (atgriešanās)
 - dominantes harmonijas (D ērģelpunkts)
- pielietojums
 - vidusposmu un saistījuma posmu beigās
 - ievados

TEMATISMA IZKLĀSTA TIPI

Noslēguma izklāsta tips

- raksturīgi
 - apstiprina T tonalitāti
 - kadencējoši papildinājumi
 - viena tonalitāte ar īslaicīgām novirzēm (S sfērā)
 - T ērģelpunkts
- pielietojums
 - noslēguma uzbūvēs (kodās)

NOSAKIET FORMAS DAĻU FUNKCIJAS UN TEMATISMA IZKLĀSTA TIPUS ŠAJOS SKAŅDARBOS:

E. Dārziņš – solodziesma “Spāniešu romance”

E. Grīgs – “Liriskie skaņdarbi” – *Kāzas Trolhaugenā*

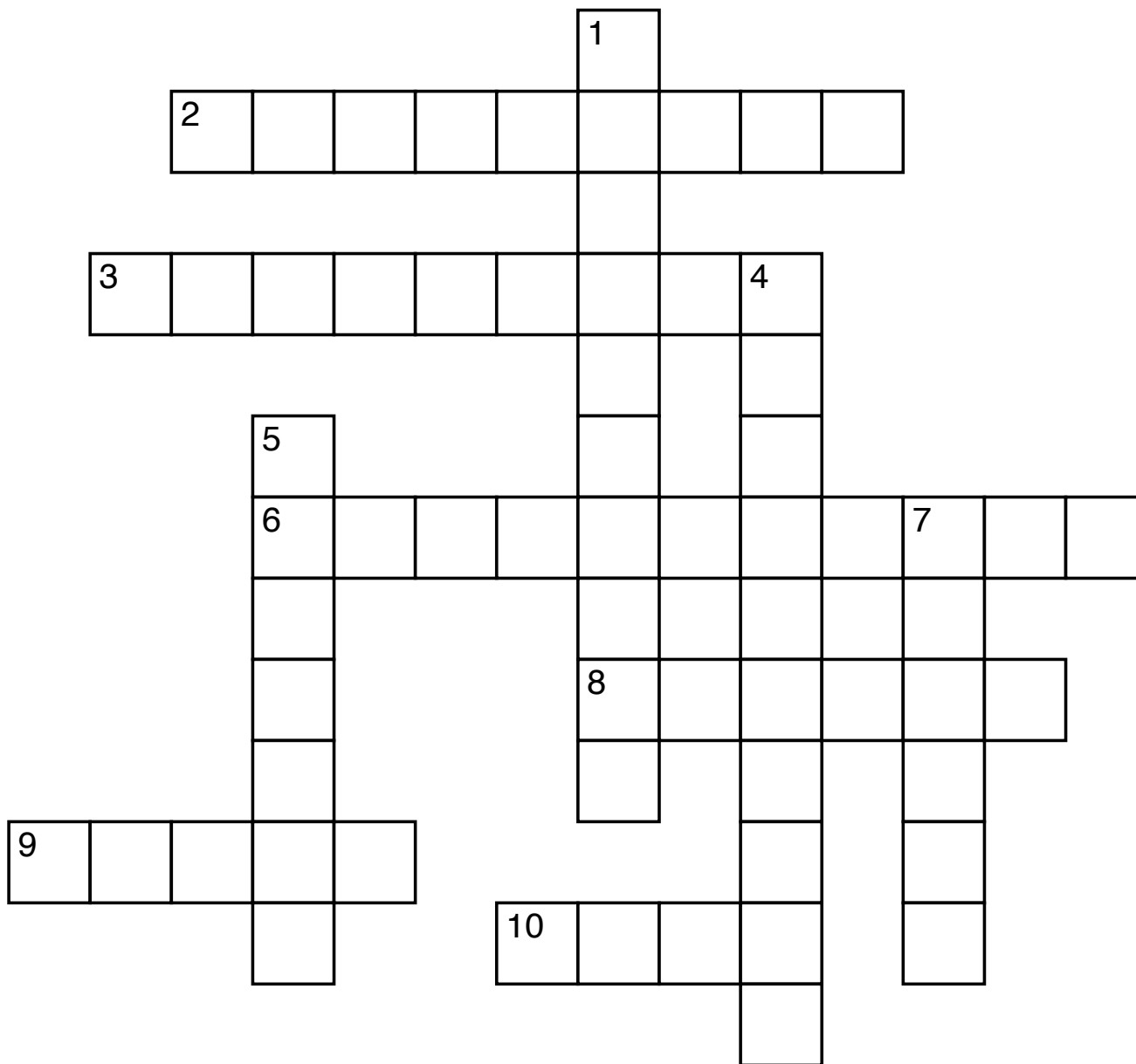
E. Grīgs – “Pērs Gints” – *Anitras deja*

M. Musorgskis – “Izstādes gleznas”:

- *Vecā pils*
- *Neizšķīlušos cālēnu balets*

KRUSTVĀRDU MĪKLA - ATKĀRTOŠANAI





Horizontāli:

- 2) izklāsta tips, kura galvenā funkcija ir uzkrāt sasprindzinājumu pirms jaunas tēmas parādīšanās vai iepriekš skanējušas tēmas atgriešanās. Raksturīgs - dominantes harmoniju izmantojums
- 3) izklāsta tips, kas visbiežāk tiek izmantots kodās
- 6) tēmas pirmreizējs izklāsts. Tēmas
- 8) vismazākā muzikāli jēdzieniskā vienība, kas parasti nav dalīta ar cezūru
- 9) attīstīta muzikāli jēdzieniska vienība, kam piemīt loģiska virzība, relatīva noslēgtība un vietēja kulminācija
- 10) pietiekami noformēta un individuāla muzikāla doma, kas izklāstīta muzikālas uzbūves veidā un izsaka skaņdarba muzikālo tēlu

Vertikāli:

- 1) uzbūve starp tematisma ziņā līdzīgām daļām, kurā tiek attīstīts iepriekš eksponētais materiāls
- 4) izklāsta tips, kam raksturīga tonāla vai harmoniska nenoturība, sekvencveida secības, tēmas fragmentu izklāsts
- 5) tēmas atkārtojums pēc cita formas posma. piešķir noslēgtību un noapaļotību
- 7) uzbūve pirms pamatformas vai pirms kādas tās daļas

ATBILDES:

HORIZONTĀLI

- 2) izklāsta tips, kura galvenā funkcija ir uzkrāt sasprindzinājumu pirms jaunas tēmas parādīšanās vai iepriekš skanējušas tēmas atgriešanās. Raksturīgs - dominantes harmoniju izmantojums [PIRMSIKTA]
- 3) izklāsta tips, kas visbiežāk tiek izmantots kodās [NOSLĒGUMA]
- 6) tēmas pirmreizējs izklāsts. Tēmas [EKSPŌZĪCIJA]
- 8) vismazākā muzikāli jēdzieniskā vienība, kas parasti nav dalīta ar cezūru [MOTĪVS]
- 9) attīstīta muzikāli jēdzieniska vienība, kam piemīt loģiska virzība, relatīva noslēgtība un vietēja kulminācija [FRĀZE]
- 10) pietiekami noformēta un individuāla muzikāla doma, kas izklāstīta muzikālas uzbūves veidā un izsaka skaņdarba muzikālo tēlu [TĒMA]

VERTIKĀLI

- 1) uzbūve starp tematisma ziņā līdzīgām daļām, kurā tiek attīstīts iepriekš eksponētais materiāls [VIDUŠPOSMS]
- 4) izklāsta tips, kam raksturīga tonāla vai harmoniska nenoturība, sekvencveida secības, tēmas fragmentu izklāsts [ATTĪSTĪBAS]
- 5) tēmas atkārtojums pēc cita formas posma. piešķir noslēgtību un noapaļotību [REPRĪZE]
- 7) uzbūve pirms pamatformas vai pirms kādas tās daļas [IEVADS]